

06



Informatiu municipal // Edició trimestral // Agost 2009

# LA BISBAL D'EMPORDÀ

# INFORMATIU

# MUNICIPAL

- 02 Editorial
- 03 Opinió
- 04 Més de vuit milions per al nucli antic
- 06 Controls preventius
- 07 Biblioteca comarcal a l'antic escorxador
- 08 Emprems de Catalunya
- 09 Campanya de reducció de residus
- 10 Fira de Circ
- 11 Parlant amb el sector econòmic
- 12 Escrits dels grups polítics municipals
- 14 Telèfons d'interès i breus
- 16 Sabies que...?



AJUNTAMENT DE  
LA BISBAL D'EMPORDÀ



# Editorial

Benvolguts, benvolgudes,

Al llarg d'aquest any, com haureu pogut comprovar i en alguns casos patir, la Bisbal ha estat, i continua estant farcida de diferents actuacions urbanístiques.

Quan aquest butlletí arribi a les vostres mans, hauran acabat o estaran en la seva fase final les obres d'urbanització de la zona esportiva, d'urbanització de la carretera de Castell d'Empordà i d'ordenació de la 1a fase del Nucli Antic. Aquestes últimes han estat de ben segur les d'execució més complicada i els errors detectats durant la seva materialització ens hauran de servir d'experiència per millorar notablement la realització de les següents fases.

I parlant del Nucli Antic, cal destacar que el Pla especial per a la recuperació del Nucli Antic hagi estat un dels projectes escollits dins la convocatòria del conegut popularment com a Pla de Barris. Això suposarà una subvenció de més de 4 milions d'euros.

Pel que fa a equipaments, en aquests moments està en fase de construcció el nou Arxiu Històric Comarcal, al costat del nou edifici judicial; l'Ajuntament ha aprovat inicialment el projecte de construcció de la nova Biblioteca Central Comarcal, i el Departament de Governació i Administracions Públiques ja ha tramitat l'encàrrec de redacció del projecte del Casal Cívic.

Així mateix, i tan importants com aquests grans projectes o actuacions, són les millores que s'han produït en vies i espais públics, com l'arranjament del carrer Pere de Torroella, un dels més malmesos de la ciutat, conjuntament amb el carrer Tapers, on començaran les obres la primera setmana de setembre. També s'ha de destacar la renovació que s'està duent a terme dels equipaments esportius dels parcs públics de la ciutat.

Menció a part mereix el reasfaltatge de la travessera C-66 en els trams de l'Aigüeta i el carrer 6 d'Octubre, solució provisional ja que hauria estat un disbarat, davant l'afectació que hauria ocasionat a l'ampli sector comercial de la ciutat, tallar la travessera durant un grapat de mesos en un moment de greu crisi econòmica. I és d'agrair l'excel·lent predisposició i receptivitat del conseller Nadal a satisfer la petició que en aquest sentit li va trametre l'Ajuntament de la Bisbal.

I aquesta és la voluntat de l'equip de govern, intentar combinar grans projectes amb petites actuacions que ens afecten el dia a dia, sense oblidar temes pendents i arraconats de fa anys, tot sovint a causa del desgast electoral que podien ocasionar, com és la redacció del nou Pla d'Ordenació Urbana Municipal (POUM), en curs en aquest moment i que ha de substituir l'actual Pla General d'Urbanisme i la pròrroga del contracte del servei d'abastament d'aigua amb Sorea, que mereix una explicació a part en el full que adjuntem al present escrit.

Cordialment,

Lluís Sais i Puigdemont  
**Alcalde**



---

## Opinió

---

# La Fira de Circ, una mostra de cultura i una bona oportunitat per a tota la ciutat

El passat 17, 18 i 19 de juliol la Bisbal es va convertir una altra vegada en capital del circ. Un cap de setmana ple d'activitat artística, de gent de totes les edats anant amunt i avall intentant trobar el millor lloc per gaudir dels espectacles, de bars i restaurants que no donaven l'abast per poder servir a tothom i, per damunt de tot, d'un ambient festiu que s'encomanava.

Hem pogut gaudir d'espectacles de tot tipus que donaven una visió de gairebé totes les disciplines circenses. Aquest any s'han ofert simultàniament fins a quatre espectacles per tal de possibilitar el millor repartiment del públic i donar més oferta. És cert que en alguns moments és difícil la visibilitat, però em sembla que a aquestes alçades la majoria hem entès que és materialment impossible seguir tots els espectacles, que hem de fer un petit planejament d'allò que ens fa més gràcia veure i que, si ens volem assegurar la cadira o un bon lloc, hi haurem d'anar una estona abans. Una fira al carrer ofereix grans possibilitats però, a la vegada, també limitacions. És per això que cada any s'intenta fer noves aportacions per tal de fer millor una fira que fa que la Bisbal vegi doblada de llarg la població durant un cap de setmana. Hi ha qui parla de posar grades al carrer; segurament seria una bona solució per a alguns espais determinats, però se n'han de valorar també els inconvenients i un d'ells ben segur que n'és l'elevat cost econòmic.

Des de l'Ajuntament està clar que la Fira de Circ és una de les activitats que tenen lloc a la Bisbal que s'ha de potenciar i cuidar i, en moments difícils en què ens hem hagut d'ajustar pressupostàriament, s'ha decidit mantenir l'aportació i el resultat ha estat molt satisfactori. A part de ser una mostra de cultura, representa una bona oportunitat per al sector de restauració i serveis i, indirectament, per a tota la ciutat.

Cal destacar la feina feta per l'associació Fira de Circ que ha treballat conjuntament amb l'Àrea de Cultura durant molts mesos amb la programació, la logística i la intenció que comporta portar una cinquantena de companyies i que tot surti tal com s'espera. També cal valorar la participació de molts col·laboradors, membres o no d'entitats bisbalenques, que han ajudat durant tot el cap de setmana a acompanyar els artistes, servir els àpats i vetllar per la seguretat i el bon desenvolupament de les actuacions.

De ben segur que hi ha aspectes millorables i ara és moment de fer-ne les valoracions oportunes i d'aquí a quatre dies anar altra vegada per feina per preparar la XV Fira de Circ.

Núria Anglada  
1a tinent d'alcalde i regidora de Cultura

DESENVOLUPAMENT LOCAL: L'alcalde de la Bisbal, Lluís Sais, ha valorat molt positivament que la ciutat hagi obtingut una subvenció en la convocatòria d'ajuts de la Llei de Barris. També ha volgut remarcar el fet poc habitual d'aconseguir la subvenció el primer any de participar a la convocatòria, cosa que ha atribuït a la qualitat del projecte i a les gestions polítiques dutes a terme per explicar on calgués la seva importància per al desenvolupament de la ciutat.

## Més de 8 milions per al nucli antic

L'alcalde destaca la importància per a la ciutat d'obtenir l'ajut a la primera

L'escenari desitjat per al nucli antic és el d'un centre molt més que històric: un centre renovat, innovador en comerç, en turisme, en urbanisme, en lleure i en convivència intercultural. Des de l'Ajuntament es creu fermament en el potencial del teixit social, empresarial i associatiu de la Bisbal, que es mostra vital i capaç de crear cultura i riquesa per a la ciutat.

L'esforç de tots permetrà reconciliar el passat i el futur del nucli antic i inaugurar una nova etapa en la qual 'torni a fer història' i torni a ser un símbol identitari i cohesionador per la ciutat.

### Millora de l'espai viari i de zones verdes, rehabilitació d'edificis i façanes i instal·lació d'ascensors

Per tal que el nucli antic torni a ser un espai on passejar, comprar, relacionar-se i gaudir de la ciutat, cal condicionar els espais públics als nous usos de la ciutadania i als requisits de seguretat, sostenibilitat i qualitat.

Actualment s'ha finalitzat ja la primera fase del Pla Especial del Nucli Antic i s'ha iniciat la segona, destinades a repavimentar, regenerar i modernitzar els serveis de la via pública (enllumenat, clavegueram, xarxes de gas i telefonia, trenat dels fils elèctrics, reposició del mobiliari urbà). L'objectiu final és fer extensiva aquesta actuació a tot el traçat viari del nucli antic, a través de les 3<sup>a</sup>, 4<sup>a</sup>, 5<sup>a</sup>, 6<sup>a</sup> i 7<sup>a</sup> fases del Pla Especial del Nucli Antic. Aquest procés haurà de posar fi al conflicte viari actual entre trànsit de vehicles i de vianants i donar preferència al segon.

Aquesta gran actuació es vol acompanyar d'un programa d'ajuts econòmics i tècnics destinats a les comunitats de veïns perquè puguin millorar l'accessibilitat

### Interdisciplinarietat i objectius clars

El pla de rehabilitació que presentem ha estat dissenyat des de la interdisciplinarietat de les diferents regidories i serveis que conformen l'administració local i des de l'escolta activa que s'ha fet dels suggeriments i preferències manifestades per la ciutadania, tant espontàniament com a través dels diferents fòrums i plans participatius que s'estan portant a terme a la ciutat.

Tot plegat configura un pla d'actuació que té quatre grans objectius específics, cadascun dels quals es desplega a través

d'un conjunt d'actuacions tangibles:

- Condicionament de l'espai viari i de zones verdes, rehabilitació d'edificis i façanes, instal·lació d'ascensors.
- Recuperació d'equipaments col·lectius en desús i restauració del patrimoni històric.
- Promoció sociolaboral de la població activa. Atenció a la gent gran i als menors.
- Foment de la interculturalitat, el civisme i la cohesió ciutadana.

### A la primera

L'alcalde de la Bisbal, Lluís Sais, ha valorat molt positivament que el projecte presentat per la Bisbal hagi estat un dels subvencionats dins la sisena convocatòria d'ajuts de la Llei de Barris. I ha volgut remarcar que és poc habitual aconseguir la subvenció en el primer any de participar a la convocatòria, cosa que ha atribuït a la qualitat del projecte i a les gestions polítiques dutes a terme.

Segons Sais, aquest projecte, 'és una aposta clara per dinamitzar, revaloritzar i cohesionar uns dels pulmons vitals de la ciutat. És una molt bona notícia i una oportunitat que hem de saber aprofitar'.

L'alcalde ha destacat i agraït el treball i

l'eficàcia dels tècnics municipals que han redactat el projecte i ha recordat que 'portem temps sentint com s'ha qüestionat la contractació d'alguns d'aquests tècnics, acusant-los de ser enxufats de l'equip de govern. Doncs bé, ara tenim una part del resultat de la seva contractació, contribuir de forma decisiva per aconseguir una subvenció de més de 4 milions d'euros per a la Bisbal. I espero que ningú tingui la temptació de penjar-se medalles i atribuir-se mèrits que no li corresponen, perquè tinc molt clar i sé perfectament el paper que ha jugat cadascú durant aquest procés des de l'inici', ha acabat dient l'alcalde.

dels seus edificis (el 88,9% dels edificis de més de tres plantes no tenen ascensor) i perquè puguin restaurar les seves façanes i altres elements comuns de les edificacions, i així contribuir a la millora urbana i estètica del nucli antic. Per la seva especial visibilitat, les façanes que

donen al riu Daró i que conformen la 'postal' de la Bisbal d'Empordà comptaran amb un projecte especial de restauració.

Igualment, en relació amb el riu Daró com a principal recurs ambiental i d'esbarjo del nucli antic, es preveu la



CALENDARI DE DESPLEGAMENT	PRESSUPOST TOTAL (€)		
CAMPS D'ACTUACIÓ	TOTAL	APORTACIÓ LLEI DE BARRIS	APORTACIÓ AJUNTAMENT
<b>Camp 1. Millora de l'espai públic</b>			
• Urbanització per a vianants del Nudi Antic	3.930.000,0	1.965.000,0	1.965.000,0
• Urbanització dels baixadors al riu Daró	270.000,0	135.000,0	135.000,0
• Recuperació interior Illa del Call Jueu	240.000,0	120.000,0	120.000,0
<b>Camp 2. Rehabilitació i equipament dels elements col·lectius dels edificis</b>			
• Intervenció Riu Daró: rehabilitació de façanes i millora habitabilitat	200.000,0	100.000,0	100.000,0
• Suport a la rehabilitació de façanes i millores d'habitabilitat	370.000,0	185.000,0	185.000,0
<b>Camp 3. Provisió d'equipaments per a l'ús col·lectiu</b>			
• Rehabilitació de l'antic Ajuntament com equipament multiusos	935.000,0	467.500,0	467.500,0
• Rehabilitació antiga presó	370.000,0	185.000,0	185.000,0
<b>Camp 4. Incorporació de les tecnologies de la informació en els edificis</b>			
• Noves tecnologies per al SiE de la Bisbal	35.000,0	17.500,0	17.500,0
<b>Camp 5. Foment de la sostenibilitat del desenvolupament urbà</b>			
• Intervenció Riu Daró: recuperació de la llera	350.000,0	175.000,0	175.000,0
<b>Camp 6. Equitat de gènere en l'ús de l'espai urbà i dels equipaments</b>			
• Dinamització sociolaboral	135.000,0	67.500,0	67.500,0
<b>Camp 7. Programes per a la millora social, urbanística i econòmica</b>			
• Dinamització comercial	120.000,0	60.000,0	60.000,0
• Dinamització turística	175.000,0	87.500,0	87.500,0
• Centre obert per infants del Nudi Antic	200.000,0	100.000,0	100.000,0
• Envel·liment actiu	115.000,0	57.500,0	57.500,0
• Projecte Viure i Conviure	85.000,0	42.500,0	42.500,0
• Basar de les cultures	45.000,0	22.500,0	22.500,0
• Fes-te voluntari	30.000,0	15.000,0	15.000,0
<b>Camp 8. Accessibilitat i supressió de barreres arquitectòniques</b>			
• Ampliació voreres C/Cavallers	350.000,0	175.000,0	175.000,0
<b>Gestió del pla de barri</b>	160.000,0	80.000,0	80.000,0
<b>Pla de comunicació</b>	40.000,0	20.000,0	20.000,0
<b>TOTAL</b>	<b>8.155.000,0</b>	<b>4.077.500,0</b>	<b>4.077.500,0</b>
%	100%	50%	50%

recuperació dels marges com a zona de passeig, la urbanització dels baixadors que hi donen accés i accions a la mateixa llera.

## Recuperació d'equipaments i restauració del patrimoni

Una de les actuacions principals és recuperar l'interior del carrer del Call (antic barri jueu). Estan programades fora d'aquesta convocatòria del Pla de Barri actuacions per a la rehabilitació i dinamització turística del Castell-palau. L'antic ajuntament, i l'antiga presó pel seu espai i centralitat, ofereixen l'oportunitat d'encabir equipaments actualment inexistents a la ciutat i molt necessaris, com un centre obert, un punt de connexió a Internet, una seu polivalent

per desenvolupar programes socials i d'interculturalitat dins la seu de l'antic Ajuntament, i un punt d'interpretació turística a l'antiga presó, on centralitzar les actuacions de documentació i recuperació del valor històric del barri del Call.

## Atenció a la gent gran i als menors, dinamització comercial i turística i promoció sociolaboral

Calen programes destinats a capacitar les persones a través de la formació, l'adquisició d'hàbits, el suport en el cas de dependència, i que siguin dissenyats tenint en compte la diversitat dels ciutadans a qui es destinen. Les prioritats són la formació i l'orientació laboral a

través d'un programa de dinamització sociolaboral, que acompanyi i complementi un programa de dinamització comercial i turística que augmenti les oportunitats de la població. Per evitar que el futur dels infants reproduïxi les desigualtats dels pares, cal un centre obert per atendre els casos de fracàs escolar, desatenció i inadaptació. La gent gran és motiu d'atenció especial pel fet de ser un col·lectiu nombrós i per les característiques dels seus habitatges, poc apropiats per a molts, i que interfereixen diàriament en les seves possibilitats d'autonomia. Calen, amb les mesures d'accessibilitat que es fomentaran entre les comunitats de veïns, programes de suport per a un envelliment actiu.

**SEGURETAT CIUTADANA:** la Policia Local està realitzant els darrers mesos controls de seguretat ciutadana en horari nocturn a les urbanitzacions, als polígons industrials i al nucli antic per millorar la seguretat ciutadana. Igualment, la policia ha recollit només entre els mesos de maig i juny 66 actes per incompliment de l'ordenança de civisme i ha recollit informació per posar a punt els plans de Protecció Civil.

# Controls preventius

La Policia Local els fa a les nits a les urbanitzacions, als polígons industrials i al nucli antic per millorar la seguretat



*Dos policies locals duent a terme un control nocturn a la Bisbal.*

L'objectiu dels controls de seguretat ciutadana, que cada vint minuts canvien de zona, és prevenir possibles robatoris amb la identificació dels vehicles i persones que circulen per la ciutat durant les matinades. L'experiència ha estat altament positiva i tindrà continuïtat en el temps.

El mes de maig es van fer 44 controls de seguretat ciutadana als carrers de la ciutat i es van aturar 135 vehicles, mentre que el mes de juny els controls efectuats van ser 34 i els vehicles aturats 104.

## S'aixequen 66 actes per incompliments de l'ordenança de civisme

Entre els mesos de maig i juny, la Policia Local ha aixecat 66 actes per incompliments de l'Ordenança de Civisme. Els principals motius de l'aixecament d'actes ha estat consumir begudes alcohòliques a la via pública i crear

aldarulls a causa d'aquest fet (12 actes); enganxar adhesius i cartells en el mobiliari urbà fora dels llocs habilitats (12 actes); estacionar un vehicle amb rètols de venda (10 actes); no mantenir un terreny lliure de deixalles i residus (6 actes), i per molèsties d'animals de companyia com sorolls, abandonament a balcons o defecacions (4 actes).

També s'han aixecat diverses actes per arreglar un vehicle a la via pública vessant-hi líquids (3); molèsties per sorolls (3); sacsejar arbres i pujar-hi a sobre (3); jugar a pilota en espai públic amb molèsties als usuaris (3), i llençar claves de pipes a la via pública (2).

Finalment, la resta d'infraccions denunciades han estat danyar papereres; absentisme escolar; venda ambulat sense llicència; danyar elements del mobiliari urbà; utilitzar a la via pública escopetes d'aire comprimit; encendre fogueres fora dels espais autoritzats; crear perill a la via pública, i dipositar-hi deixalles.

## Recollida de dades per posar a punt els plans de Protecció Civil

Amb l'aprovació i homologació dels plans de Protecció Civil, la Policia Local recull informació per conèixer els punts de risc, recursos materials i protocols de treball amb la resta de d'organismes implicats que, en cas de crisi, es disposi d'aquests recursos de manera ràpida i eficaç.

Entre aquests arxius cal destacar la llista d'elements vulnerables en relació als nuclis aïllats i masies, als que s'ha visitat per fer una fitxa que inclou, a banda de les dades ordinàries, les coordenades geogràfiques, rutes d'accés i problemàtica concreta sobre mobilitat i persones amb discapacitat o d'edat avançada.



## Coordinació amb les ADF i els Agents Rurals

Cal destacar la coordinació amb les ADF i els Agents Rurals de la Generalitat entre els dies 23 i 26 de juliol en què es va declarar el nivell 3 del Pla Alfa, en el qual es prohibeix l'accés i els activitats al massís de les Gavarres. Gràcies a aquesta coordinació, es va mantenir informada la població afectada (entre ells la casa de colònies del Pou del Glaç que tenia una mitjana de 100 menors allotjats), oferint-los atenció telefònica i personal i posant-los al dia de les variacions i afectacions dels avisos. També es van activar els mecanismes per fer una ràpida evacuació en cas d'incendi, que sortosament no es van haver d'activar.

URBANISME: El ple de l'Ajuntament de la Bisbal d'Empordà va votar a finals de juliol la ratificació de l'acord d'aprovació inicial del projecte de construcció de la biblioteca central comarcal, pressupostat en 3.264.254 euros i que ocuparà una superfície de 1.900 metres quadrats. Al solar del darrere de la biblioteca la Generalitat ha refermat, a través del conseller Ausàs, el compromís de construir-hi un casal cívic.

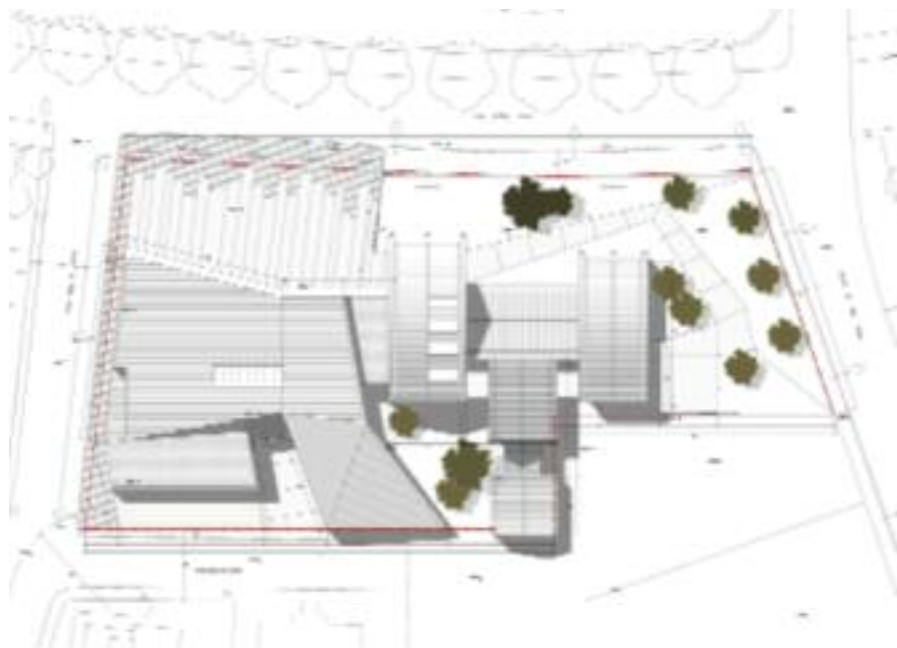
## Biblioteca comarcal a l'antic escorxador

Una inversió de 3.264.254 euros per mantenir l'edifici modernista i fer-ne un de nou

La nova Biblioteca Central Comarcal a la Bisbal d'Empordà se situarà a l'edifici modernista de l'antic escorxador. El projecte preveu la rehabilitació de l'edifici de l'escorxador i la construcció d'un de nou que se situa en un pla reculat per no treure protagonisme a la construcció ja existent, amb una façana neutra de vidre i lamines d'acer per destacar la composició i la marcada volumetria de l'escorxador.

La disposició dels edificis generarà alhora un espai públic obert, previ a l'accés de l'equipament. El projecte preveu la futura construcció d'un centre cívic en la vessant est de la parcel·la i ja es contemplen les connectivitats necessàries entre els dos nous equipaments que s'establiran mitjançant la prolongació de l'actual passatge cap al carrer de Mas Clarà.

La biblioteca té un vestibul des del qual s'accedeix a l'àmbit general de la biblioteca (edifici nou), a la sala polivalent, situada en la nau central de l'escorxador, a una zona de serveis, i al futur bar cafeteria situat a l'ala oposada de l'edifici. A la sala polivalent, d'uns 100 m<sup>2</sup>, es preveu que s'hi puguin fer exposicions,



A la part superior de la imatge hi ha el carrer Agustí Font i, a la dreta, el carrer Mas Clarà.

petits concerts, conferències, projeccions. Disposarà de les instal·lacions adequades i de flexibilitat per a adaptar-se a cada ús i es podrà fer servir independentment de la resta de l'equipament.

L'edifici d'ampliació conté el programa

general de la biblioteca, és a dir, l'àrea d'acollida i promoció, la zona general, l'àrea infantil i l'àmbit de treball intern. També conté zones de circulació i serveis, i cambres de neteja i d'instal·lacions. El projecte preveu la construcció en una 2a fase de l'aparcament per al bibliobús.

### Ausàs visita les obres de la zona esportiva i del nucli antic i referma el compromís per fer el casal cívic

L'alcalde de la Bisbal, Lluís Sais, acompanyat de la majoria de regidors de l'equip de govern, va rebre el conseller de Governació, Jordi Ausàs, en la visita que va fer al juny a les obres de la 1a fase del nucli antic, de la millora de la zona esportiva i del solar on es preveu fer el casal cívic. El conseller va ratificar el compromís de la Generalitat per construir-lo. L'alcalde de la Bisbal, Lluís Sais, a la imatge amb el delegat del Govern a Girona, Jordi Martinoy -a l'esquerra-, el conseller Ausàs - al centre- i la directora dels serveis territorials de Governació a Girona, Mireia Mata -a la dreta-, assegura que si se segueix el calendari previst es podria iniciar la construcció l'any vinent.





**PROMOCIÓ DE LA CIUTAT:** L'Ajuntament de la Bisbal promou la participació dels artesans de la Bisbal en el programa Empreptes de Catalunya, per comercialitzar productes artesans turístics. Igualment, ha promogut demostracions de torn a la zona de l'Aigüeta aquest estiu.

## Empreptes de Catalunya

### La Bisbal se suma al projecte per vendre artesanía

La Bisbal desenvoluparà el projecte Empreptes de Catalunya i, a partir d'un concurs obert a artesans i dissenyadors, es crearan objectes artesans turístics de la Bisbal que siguin comercialitzables.

Artesania Catalunya està promovent una via d'actuació vinculada a la promoció turística amb la creació del projecte anomenat Empreptes de Catalunya, el qual pretén posar en el mercat una gamma de productes elaborats artesanament i que s'identifiquin amb trets rellevants i emblemàtics de la identitat catalana, com són la cultura, l'art, els costums populars, l'arquitectura i el paisatge, entre d'altres.

L'objectiu és poder unir dues activitats com la promoció turística i comercial, fent present l'artesanía del territori com a

element de transmissió dels trets identificatius i la personalitat pròpia d'una població.

Amb la mostra que es realitzarà al castell palau, també es presentaran les icones escollides per representar el municipi de la Bisbal d'Empordà per tal d'engrescar els artesans de la zona a crear peces comercialitzables com a objectes artesans turístics de qualitat, inspirats en aquestes icones del municipi, i que puguin servir de record per als visitants i turistes. Aquest procés es realitzarà mitjançant un concurs, on podran participar-hi tant els artesans del municipi com de la resta de comarques veïnes, que estiguin en disposició del carnet artesà. També podran presentar-s'hi dissenyadors, sempre que puguin garantir la producció artesana del producte.



**Demostració de torn.-** L'Àrea de Promoció de la Ciutat, amb el suport de l'Associació de Comerciants i Amics de l'Aigüeta, ha impulsat per a aquest estiu demostracions de torn a la zona comercial de l'Aigüeta. Es fan els dissabtes, de les 17.30 fins a les 20.30 h, i és previst que durin fins el 15 de setembre. Aquesta acció va molt lligada a la dinamització turística i, per tant, se n'ha fet difusió mitjançant l'edició de fulls de mà i pòsters. També s'han fet anuncis a premsa escrita i la mateixa Associació de Comerciants n'ha augmentat la difusió mitjançant els seus canals de distribució.

## Condicionament del carrer Pere de Torroella

L'Ajuntament de la Bisbal ha iniciat les obres de millora del carrer Pere de Torroella, una de les vies més malmeses de la ciutat. Els treballs comportaran la renovació de les xarxes d'aigua i clavegueram, el seu asfaltat i la creació d'un parc infantil. Les obres tenen un pressupost de gairebé 100.000 euros.

## Actuacions de millora a aparcaments

L'Àrea de Via Pública ha portat a terme treballs de condicionament d'espais destinats a aparcament. S'ha aplanat i compactat la plaça Pere Lloberas, davant el col·legi Joan de Margarit, un espai que havia quedat molt malmès per les pluges. Per portar a terme aquesta obra s'han fet servir graves del riu, amb autorització de Medi Ambient, la qual cosa ha permès minimitzar els costos de material.

També s'ha fet una actuació important en el solar de l'antiga Sata, al carrer Coll i Vehí. Una part d'aquest espai municipal s'ha cedit al col·legi Cor de Maria per destinar-ho a l'ampliació de la zona de pati i la resta continua com a espai d'aparcament, ara asfaltat i il·luminat. També està prevista l'obertura d'un nou accés entre aquest aparcament i el carrer Proudhon Carbó.

## Ampliació de les oficines de la policia local

A principi dels mes de juny es van iniciar les obres d'ampliació de les instal·lacions de la Policia Local, que passaran a ocupar la totalitat de l'edifici de les Peixateries Velles. Això permetrà disposar de més espai per poder donar un millor servei al ciutadà i que els professionals puguin fer la seva feina en millors condicions.

A la planta baixa s'amplia l'Àrea d'Atenció Ciutadana i es creen espais per garantir millor la confidencialitat. A la planta superior, hi haurà una sala de reunions i els espais destinats als agents.



**MEDI AMBIENT:** L'Àrea de Medi Ambient de l'Ajuntament ha impulsat, a través de la Fundació per la Prevenció de Residus i el Consum Responsable i amb la col·laboració del GRAMC i el Centre d'Ecologia i Projectes Alternatius (CEPA), una campanya de reducció de residus al municipi. Les activitats, agrupades sota l'eslògan 'A la Bisbal d'Empordà reduïm els residus!', s'han adreçat principalment a la ciutadania i als comerços.

## Sense bosses de plàstic

Medi Ambient promou amb èxit una campanya per reduir-ne l'ús per anar a comprar

Durant les setmanes de promoció (del 29 de juny al 24 de juliol), per cada compra feta de forma responsable (fent servir la bossa del pa, la carmanyola, el cabàs o carretó, escollint envasos retornables, productes de neteja de línia ecològica o comprant a granel) els comerços adherits han lliurat un val i això ha permès participar al sorteig setmanal de 50 bosses plegables, 25 caixes plegables, 25 cabassos i 6 carretons.

El darrer sorteig de la campanya de prevenció de residus va arribar a les 4.054 butlletes, un 26% més que l'anterior i la campanya es va tancar amb més 12.539 participacions.

L'alta acceptació de la campanya s'ha vist sobretot en l'increment de les butlletes que han anat participant en els sorteigs i també per la bona percepció que ha tingut entre la gent de la Bisbal!

Els 50 comerços adherits a la Xarxa han adoptat mesures de reducció de residus com l'ampliació de l'oferta d'envasos retornables,



*El responsable tècnic de l'àrea Medi Ambient, Jordi Vicens, i el regidor de la mateixa àrea, Àngel Planas, van ser al mercat el dia del primer sorteig de la campanya de reducció de residus.*

la venda de productes a granel, la supressió de l'oferta gratuïta de bosses i safates de plàstic, la venda de productes de neteja i bricolatge o la venda de productes de cultiu ecològic, entre d'altres.

Planas també ha afegit que aquesta és una

iniciativa destacada però que 'és el comportament individual, en el dia a dia, el que dóna sentit al que s'ha promogut des de l'Àrea de Medi Ambient i animo tots els veïns de la Bisbal a utilitzar material com el que hem distribuït durant la campanya per aconseguir la reducció de residus.'

## Lluita biològica contra un paràsit dels plàtans

Entre els dies 25 i 26 de juny del 2009, l'Àrea de Medi Ambient de l'Ajuntament de la Bisbal d'Empordà ha dut a terme el tractament biològic de lluita contra un insecte, anomenat el tigre del plàtan, que afecta els plàtans del passeig Marimon Asprrer, del carrer Agustí Font i del camp de futbol vell, totalitzant 171 arbres.

El tigre del plàtan és un insecte que s'alimenta de la saba de les fulles dels plàtans, fet que els debilita, i que, en caure de les parts altes d'aquests arbres, provoca molèsties als vianants..

En anys anteriors, s'han dut a terme trac-



taments per eliminar o fer disminuir la població d'aquest insecte. L'any passat es va dur a terme el tractament per endoteràpia dels plàtans del passeig Marimon Asprrer. És un tractament en què es fa servir un insecticida que s'aplica directament injectat a la saba dels arbres. Així s'evita haver de fer el tractament amb canons de gran alçada per arribar a les

fulles, que és on viu el tigre del plàtan, i s'eviten possibles molèsties als veïns.

Aquest any, s'ha dut a terme el tractament per lluita biològica, que consisteix a aplicar als arbres un insecte, anomenat *Anthocoris nemoralis*, a la imatge, que és depredador natural del tigre del plàtan. Per a cada arbre s'han alliberat 35 depredadors, mitjançant unes petites capses adaptades a aquest tipus de tractaments. Aquest tractament no fa servir cap tipus d'insecticida, no té cap efecte secundari sobre els arbres tractats i no provoca cap tipus de molèstia als veïns durant la seva aplicació.

**CULTURA:** qui hagués imaginat ara fa catorze anys que un esdeveniment com la Fira de Circ al Carrer es convertiria, segons els especialistes, en el segon en importància a Catalunya? Qui hagués imaginat en aquells dies primers que la Bisbal faria seva i sentiria com a seva una celebració d'aquestes característiques? I, el que és més important: qui sap on rau el secret de tot plegat?

## L'any que ve, ...quinze anys!!!

La feina i la il·lusió de tots els que col·laboren és a la base de l'èxit de la Fira de Circ

Us ho direm: doncs que sense l'espontània i desinteressada col·laboració de voluntaris, entitats, particulars i veïns res d'aquest èxit hagués estat possible. Res. Ni la més acurada organització ni la més elaborada programació poden fer que un esdeveniment com la Fira sigui el que és sense tots vosaltres.

Tanmateix, allò que encara es manté quasi en secret és el treball que, tot just una vegada acabada la Fira, els membres de l'associació Fira de Circ i l'Àrea de Cultura de l'Ajuntament fan perquè aquest somni de la Bisbal esdevingui realitat: anàlisi i valoració acurada de tot allò positiu i tot allò a millorar en la següent edició, recerca de companyies i artistes en teatres, carrers i festivals, reunions setmanals, trucades arreu, correus electrònics que es creuen en l'espai amb idees i propostes, documents a la recerca de recursos econòmics, esquemes que miren de resumir un univers de tasques en quelcom comprensible per a tots a primer cop d'ull...i, sobretot, el treball d'una il·lusió (militància, en diuen alguns) que fa que la son i el cansament de la feina diària s'oblidin en cada una de les reunions nocturnes que membres de l'associació i tècnics de l'ajuntament mantenen després de deixar les seves obligacions diàries.

Quin espectacle i on? En quin horari? El trapezista és vegetarià? Necessiten un kilo de sardines per realitzar l'espectacle? Dues dobles i una individual? La tasca de cada membre la Fira és imprescindible. Els artistes actuen, sí, però també mengen i dormen i viatgen... Necessiten aquest focus i no l'altre; fons negre, un llençol blanc; una altura determinada per no acabar penjats dels plataners del Passeig... I tot i que a voltes no semblin d'aquest món perquè fan coses increïbles, també necessiten un somriure: el del públic, el de l'organització, el del cambrer que els serveix un cafè i la fruitera que els pesa un grapat de cireres.



Res és prescindible a la Fira. La Bisbal fa temps que ho sap, i enguany ho ha tornat a deixar clar. Ens ho diuen els artistes, ens ho diuen aquells que ens visiten al llarg dels tres dies.

I són professionals aquests que fan la Fira?, ens pregunten. No, diem, hi ha un torner, un enginyer, una logopeda, un estudiant... Amants del circ i del carrer que volen seguir mantenint l'esperit inicial de la Fira: fer-la per gust, gaudir-la per gust, fer-la perquè sí, per amor a l'art. A l'art del circ. Però que quedi clar: fent les coses ben fetes, sense que importi l'esforç. El que faci falta per veure durant tres dies com tothom mira enlaire amb la boca oberta i un somriure. El que faci falta. Perquè aquest és el benefici dels membres de la Fira: un somriure, una rialla, un ohhhh d'admiració per als artistes... l'aplaudiment final de la clausura i la pell de gallina pensant en l'any que ve.

L'any que ve... Quinze anys... La plaça del poble. El poble a la plaça. La gent al carrer i el carrer de la gent. Espectacular:



*Dues de les actuacions que es van poder veure durant l'edició d'aquest 2009.*

així qualifiquen alguns mitjans de comunicació la XIV Fira de Circ al Carrer.

Moltes, moltes gràcies la Bisbal!

**PROMOCIÓ DE LA CIUTAT:** l'Ajuntament de la Bisbal d'Empordà, mitjançant el pla estratègic de l'Àrea de Promoció de la Ciutat, vol fer operatiu un espai de participació d'iniciatives econòmiques convertint-lo en un òrgan estable de relació entre els agents socials amb competències en matèria de dinamització econòmica. Es vol que serveixi de plataforma permanent de diàleg i col·laboració entre l'Ajuntament, les institucions i els empresaris més significatius del municipi.

## Parlant amb el sector econòmic

### Acaba el procés de participació per crear un organisme dinamitzador de l'economia

El projecte de participació ciutadana neix fruit d'un acord de col·laboració entre l'Ajuntament de la Bisbal d'Empordà i el Curs de Postgrau de Participació Ciutadana i Comunicació que organitza la Fundació Universitat de Girona, amb l'objectiu de conèixer què opina el sector econòmic municipal i per poder dissenyar el futur espai de promoció econòmica tenint en compte les seves aportacions.

L'Àrea de Promoció de la Ciutat i Desenvolupament Local impulsa i coordina aquest procés participatiu.

La metodologia ha permès mantenir contactes amb els empresaris de la població a partir d'entrevistes a agents clau, formalitzar una comissió de seguiment formada per empresaris vinculats a les diferents associacions empresarials o la difusió del procés mitjançant un bloc. Una de les fases més importants del procés, però,

ha estat la fase d'aportacions de criteris: els debats. Els debats s'han dut a terme mitjançant l'organització de dos tallers de participació destinats exclusivament al sector econòmic que són els següents: "Oportunitats i riscos de la creació d'un òrgan estable de participació del sector econòmic" (03/06/09) i "Definim conjuntament l'òrgan estable de participació" (10/06/09).

Tot el procés ha generat un seguit de conclusions, aportades bàsicament a partir dels debats, les quals s'han estructurat en diferents apartats:

#### 1. Elements a tenir en compte

En aquest apartat s'afegeixen 12 punts que reflexionen sobre aspectes que s'han de tenir en compte abans d'iniciar la nova creació de l'òrgan: no generar falses expectatives, planificar una bona comunicació, definir clarament l'àmbit d'actuació i competències,

i implicar tot el sector econòmic.

#### 2. Característiques i funcions de l'òrgan estable de participació

L'apartat, constituït per 16 punts, detalla les reflexions aportades respecte a la possible estructuració i gestió del nou òrgan. Les aportacions més destacables són la definició dels objectius de l'òrgan, l'estructuració de l'òrgan en diferents nivells de treball, la disponibilitat de pressupost propi i la definició d'una seu institucional.

#### 3. Temes en l'agenda

En aquest apartat s'hi han recollit les aportacions que han anat sortint en els diferents debats i entrevistes respecte a les possibles accions concretes a desenvolupar pel futur òrgan com, per exemple, crear una marca amb identitat pròpia i potenciar-la, establir accions de modernització i formació dels sectors econòmics o bé establir ajuts i suport a les empreses.

## Visites a la fresca, novetat d'estiu

L'Ajuntament de la Bisbal d'Empordà ha incorporat com a novetat les 'Visites a la fresca' a la seva oferta de visites guiades programades per aquest estiu. Aquestes visites es fan els divendres i s'hi expliquen fets singulars i personatges il·lustres de la població.

Les 'Visites a la fresca' són la novetat d'aquesta temporada. La durada de la visita és d'una hora i mitja i la sortida es fa, com la resta de visites, des del Castell.

Segons el regidor de Promoció de la Ciutat, Xavier Dilmé, "la voluntat de l'Ajuntament és anar afegint ofertes que siguin atractives per la gent que ens visita a l'estiu però que si a més poden ser interessants per a la gent de la Bisbal, com és aquest cas, millor". Considera Dilmé que "el patrimoni històric és un element bàsic

de la nostra política de promoció; tenim moltes coses per ensenyar i per això també estem treballant en millorar tot l'entorn del nucli històric, que hem de saber aprofitar encara més per fer venir gent a la Bisbal".

La nova oferta s'afegeix a les visites que ja s'han fet en altres edicions, una al Castell Palau i l'altra al Nucli Antic, que es fan entre el 15 de juliol i el 15 de setembre. El Castell Palau és l'edifici més emblemàtic i significatiu de la població, i la visita comentada a l'edifici es complementa amb la visualització del nou audiovisual "Terra i sang: la guerra feudal a l'Empordà". Pel que fa al Nucli Antic, la visita guiada recorre l'entramat de carrers estrets i permet observar els nombrosos edificis que ens mostren clarament el passat de la vila.

## WEB TURÍSTICA

Durant el mes de juny, amb l'inici de la temporada d'estiu, s'ha posat en funcionament la nova pàgina web turística de la Bisbal, bàsicament per donar servei a la pantalla tàctil que hi ha instal·lada a l'Oficina de Turisme de Torre Maria. La web, tot i que encara està en període de proves, disposa d'informació turística de la població, a partir d'una estructura basada en les qüestions: ON SOM, QUÈ FER, ON DORMIR i ON I QUÈ MENJAR.

Està previst que un cop acabada definitivament l'edició en català es facin les traduccions oportunes per poder oferir-la en els diferents idiomes previstos: castellà, francès i anglès. La web s'anomena [www.visitlabisbal.cat](http://www.visitlabisbal.cat). El prefix visit s'ha consolidat com un indicador universal de les webs turístiques.

Quan tingueu a les mans aquest butlletí, el Ple municipal ordinari corresponent al mes de juliol haurà aprovat inicialment, amb el nostre vot d'abstenció, el Projecte executiu de la construcció de la nova Biblioteca Comarcal Central.

Tot i l'esforç de l'equip redactor del projecte, que l'ha millorat respecte de l'avantprojecte, el sostre exigít per la biblioteca s'ha hagut d'enquibir amb calçador, i els danys col·laterals sobre l'edifici catalogat de l'Escorxador, esdevindran irreversibles.

Cal recordar que la nova biblioteca s'havia decidit ubicar-la a la finca del Mas Plaja, i a aquest efecte es tramità, ni més ni menys, una modificació puntual del PGOU que s'aprovà inicialment amb data 30.01.2007 i provisionalment, ja sota l'actual govern, amb data 29.01.2008, tot i que restava pendent d'incorporar-hi com a annex, el preceptiu conveni urbanístic signat per l'ajuntament i la propietat, per poder lliurar-lo a la Comissió Territorial d'Urbanisme per a la seva aprovació definitiva.

Si en el Ple ordinari del mes de març de 2008, a preguntes dels grups municipals de CiU i PSC, segons reflecteix l'acta corresponent, l'alcalde assegurava tenir controlada la situació, fins al punt d'assumir el compromís que en el decurs del mes d'abril següent el conveni urbanístic estaria signat, la reunió en la qual suposadament s'havia de formalitzar, no va durar ni cinc minuts. Motiu: l'alcalde els va lliurar sense preavis, un document en què no hi constava cap de les parcel·les que l'ajuntament s'havia

compromès inicialment a aportar en permuta.

Lluny d'assumir la seva part de responsabilitat, que és absoluta, i deixar-se aconsellar per reconduir la situació, el Sr. Sais, per salvar la cara, optà per la fugida endavant amb l'excusa que el temps corria i la mentida que es perdria la subvenció. Per quina raó, ens preguntem, en un projecte d'equipament d'aquestes característiques es prioritza el factor temps en perjudici d'una considerablement millor ubicació? I com es poden engegar a rodar tants esforços? Doncs bé, la Junta de Govern Local celebrada el 28.07.2008 sense més explicacions "determinà la ubicació definitiva de la nova Biblioteca comarcal a les finques de l'antic Escorxador municipal al c/ Agustí Font". I poques setmanes abans, per Decret d'alcaldia de data 22.05.2008, s'encarregà la redacció del projecte als guanyadors del concurs d'idees convocat –i pèssimament gestionat– per ubicar la biblioteca al Mas Plaja!

Mai cinc minuts mal aprofitats han tingut conseqüències tan lesives per a l'interès públic. En seguirem parlant.

27 de juliol de 2009

PS: La incorporació de la intervenció integral en el nucli antic en el Pla de Barris és una molt bona notícia. Vam creure que havia arribat el moment d'optar-hi i instarem al govern a fer-ho en el decurs Ple d'abril de 2008. Vetllarem perquè l'execució d'aquestes obres es faci millor que la de les obres en curs.

## Biblioteca: final del túnel. Pla de Barris: èxit de ciu-



Amb l'aprovació inicial del projecte de construcció de la nova Biblioteca Central Comarcal es comença a entreveure la sortida del túnel al qual s'ha vist abocada la ciutat durant un grapat d'anys: se'ns marejava sobre quin havia de ser l'emplaçament i cada vegada que es triava una opció es presentava com "la millor que mai se'ns podia haver ocorregut". I així havia anat passant entre altres llocs, pel solar de l'antiga Sata, pel del Teatre Vell, per Torre Maria, pel Mas Plaja i finalment i de forma definitiva a l'antic Escorxador.

No serem nosaltres els que caurem en l'error de definir-la com la millor de les ubicacions, aspecte que considerem subjectiu i per tant opinable i discutible, però sí que defensarem que és una bona opció, tant per la seva situació com des de el punt de vista econòmic.

Comparant amb el Mas Plaja, la ubicació és similar i sens dubte no és el mateix construir la Biblioteca en un espai municipal, que haver d'adquirir una finca de propietat privada valorada aproximadament en 900.000 €, adquisició que s'havia de realitzar inicialment mitjançant una permuta amb terrenys municipals, però els propietaris van canviar de parer a darrera hora i van exigir la totalitat de la compensació en diners. Aquest fet va provocar que el govern és decidís finalment per l'antic Escorxador.

Aquests dies també hem conegut que el Pla especial per a la recuperació del Nucli Antic de la Bisbal ha estat un dels projectes subvencionats en la convocatòria del Pla de Barris d'aquest any. La prova que és una extraordinària notícia per a la ciutat la tenim quan aquells que veien passar convocatòries any rere any per davant seu sense presentar-s'hi, ara no tenen cap vergonya d'intentar atribuir-se algun mèrit. Déu n'hi do el que s'ha de veure!

I aquest, que quedi clar, ha estat un projecte liderat políticament per l'alcalde, Lluís Sais, i per Àngel Planas, regidor de Desenvolupament Local, que han treballat a tots nivells per aconseguir que la Bisbal obtingués una subvenció de més de 4 milions d'euros, en una actuació clara de projecte i model de ciutat.

El canvi va fent camí, i això a alguns se'ls fa difícil de digerir.

Que s'hi vagin acostumant, no fos cas que prenguessin mal.

Grup Municipal d'Esquerra Republicana de Catalunya



Les darreres setmanes s'ha fet córrer que el mercat del divendres es volia traslladar al passeig. Rotundament fals. Ni n'ha parlat el govern, ni s'ha estudiat, ni res de res. Més aviat al contrari, s'estan fent diversos moviments destinats a potenciar el mercat en el centre de la ciutat malgrat les importants obres de reforma que es fan i es faran a la zona. CiU portava escrit en el seu programa el manteniment del mercat al centre i ho complirem.

Des de l'entrada de CiU en el govern el mes de setembre de l'any passat, s'ha aprovat un nou reglament del mercat i s'estan fent diversos canvis per aconseguir esponjar-lo, és a dir, fer-lo més transitable i evitar els colls d'ampolla que tant dificulten la mobilitat i tant agraden als carteristes. Hem inclòs la carretera de Calonge en el traçat del mercat perquè hem entès que era l'únic espai que ens permetia garantir-ne la continuïtat al centre, malgrat que hagi pogut ocasionar algun trasbals. Sabem que ha causat molèsties als veïns del carrer Cavallers –a qui volem agrair la col·laboració– o als mateixos marxants, que entenen perfectament el que s'intenta fer des de l'Ajuntament.

El mercat setmanal és una eina per dinamitzar el comerç del centre de la ciutat i així ho entenem des de CiU. No són moments de grans experiments ni de grans canvis; són moments econòmics difícils en què la prioritat ha de ser consolidar el que funciona i fer passos endavant. Les obres de rehabilitació del

nucli antic queden garantides amb la inclusió de la Bisbal en el Pla de Barris de la Generalitat, unes obres que no només han d'afectar els espais públics sinó que ens han de permetre ajudar les actuacions en els habitatges particulars. El nucli històric no ha de ser ni un gueto ni la zona més degradada de la ciutat sinó que ha de ser un element d'atracció i dinamització.

Ara ens queda pendent un altre projecte complex: el condicionament de l'altre gran centre comercial a cel obert de la Bisbal, l'Aigüeta. Juntament amb la Generalitat s'ha fet aquests dies una actuació provisional –però important– que no estava prevista inicialment i hem d'agrair al Departament de PTOPI i al conseller Nadal la bona predisposició demostrada. Ara cal que acabin d'entendre que han de fer un esforç en el finançament del projecte definitiu d'arranjament de l'Aigüeta, un esforç similar al que van fer amb les Voltes. Aquest és l'objectiu amb què treballem des de l'Ajuntament i estem segurs que és un objectiu compartit per veïns i comerciants.

Grup Municipal de CiU

## La participació ciutadana a la Bisbal



En el darrer Ple es va aprovar el nou contracte amb l'empresa Sorea. Era necessari renovar-lo perquè d'aquesta manera es poden afrontar les despeses de renovació de xarxa i comptadors a la ciutat i soterrament de serveis pel sector de Puig de Sant Ramon.

El grup d'Iniciativa va condicionar el suport al fet que les tarifes es fessin de tal manera que es potenciés l'estalvi enfront del mal ús de l'aigua. Existeix, doncs, el compromís de l'equip de govern de revisar les tarifes en els propers mesos. D'aquesta manera s'afegeix un incentiu fins ara inexistent a les persones que fan un bon ús dels recursos naturals, que alhora podrà permetre un estalvi de diners. Queda pendent, però, que el compromís de l'equip de govern (ERC-CiU) es faci efectiu.

Per altra banda i seguint amb el *culebrón* de l'autovia, el departament de Política Territorial i Obres Públiques (PTOP) ens ha sorprès aquesta vegada amb la publicació del nou projecte d'autovia, sotmès a exposició pública. Com sabeu s'ha eliminat l'opció nord, l'única de les presentades fins ara que anava prenent força entre la majoria de la població donades les menors afectacions a tots els nivells.

Perquè és així: l'opció nord era la més curta, la més recta, la més planera, la que menys afectava el medi natural, la que permetia més corredors biològics, la més compatible amb les inundacions

(ja que en la zona inundable s'hi preveïen pilars), la que afectava menys persones (ja que és la que passa més lluny de nuclis habitats), la que afectava menys zona de valor agrícola (ja que és més curta), la que comunica les vies de més trànsit (carretera de Figueres i de Canapost), la que passa més lluny dels contraforts de les Gavarres (i més compatible amb el que diu el Consorci de les Gavarres), la que tenia menys impactes ambientals (vegeu-ne els informes, jo no m'ho invento), la que no afecta les argileres, la que permetia una millor connexió amb l'entrada natural a la Bisbal per l'Aigüeta i (atenció!) la més barata.

Totes aquestes raons es basen en estudis i dades, no en apreciacions subjectives o interessades.

Tot aquest procés amaga al darrere uns interessos que no s'han explicat i que podrien quedar afectats si es demostrava el que ja se sabia: que l'opció nord prenia força. La solució del PTOPI ha estat eliminar l'opció nord i via lliure!

Un altre cop a la democràcia.

Pere Teixidor  
Grup Municipal Iniciativa Verds – Esquerra Unida

## TELÈFONS D'INTERÈS

AJUNTAMENT	972 64 09 75
ÀREA DE CULTURA	972 64 25 93
ARXIU COMARCAL	972 64 18 01
BIBLIOTECA	972 64 21 79
CAP (Centre d'Assistència Primària)	972 64 38 08 / 902 077 972
ESCOLES VELLES (Educació, Joventut, Aula d'Adults)	972 64 67 37
FORESTALS	972 64 20 61
MOSSOS D'ESQUADRA	972 64 18 85
OF. TURISME TORRE MARIA	972 64 55 00
PAVELLÓ D'ESPORTS	972 64 21 98
POLICIA LOCAL	972 64 02 92
PUNT D'INFORMACIÓ TURÍSTICA AL CASTELL-PALAU	972 64 51 66
RESIDÈNCIA GERIÀTRICA	972 64 01 10
SARFA	972 64 09 64
SERVEI DE CATALÀ	972 64 34 90
TAXIS	972 41 41 49
TERRACOTA MUSEU	972 64 20 67
TORRE MARIA (Medi Ambient i Promoció de la Ciutat)	972 64 68 06

## CARTIPÀS MUNICIPAL

### LLUÍS SAIS I PUIGDEMONT

Alcalde  
Hisenda, Planejament i Gestió Urbanística  
llsais@labisbal.cat

### NÚRIA ANGLADA I CASAMAJOR

Regidora Cultura  
nanglada@labisbal.cat

### XAVIER DILMÉ I VERT

Regidor Promoció de la Ciutat, Via Pública i  
Seguretat Ciutadana  
xavier.dilme@parlament.cat

### CARME VALL I CLARA

Regidora d'Administració i Règim Intern,  
Gent Gran, Patrimoni  
cvall@labisbal.cat

### ÀNGEL PLANAS I SABATER

Regido de Desenvolupament Local, Medi  
Ambient, Comunicació, Habitatge, Sanitat  
aplanas@labisbal.cat

### JOSEP M. GOU I SALÓ

Regidor d'Esports, Joventut  
jgou@labisbal.cat

### NÚRIA FELIP I JACAS

Regidora d'Educació, Serveis Socials i  
Cooperació  
nrfelip@labisbal.cat

**Edició:** agost 2009

**Edita:** Ajuntament de la Bisbal d'Empordà

**Coordinació:** Àrea de Comunicació i  
Desenvolupament Local

**Tirada:** 4.250 exemplars

[www.labisbal.cat](http://www.labisbal.cat)

Dipòsit legal: Gi-209-2008

Foto de portada: Lluís Bruguera-Cortada; tria  
i comentaris de Jordi Frigola i Arpa.

## BREUS

### Cloenda de la UEC

Coincidint amb l'acabament del curs escolar 2008/2009, s'ha fet una exposició a l'actual ubicació de la UEC (Unitat d'Escolarització Compartida), a les Escoles Velles, per mostrar els treballs realitzats durant el curs. Aquesta exposició ha estat visitada per diversos grups de l'IES La Bisbal, la Llar d'Infants El Tren Petit i la Residència Geriàtrica Municipal Zoilo Feliu. Els responsables de la UEC han fet una valoració positiva del curs.

### Escola nova

Neix l'embrió de la tercera escola pública. Tot i que encara, físicament, no tindrà un espai propi, hem arrencat el compromís del Director de Serveis Territorials d'Educació que l'any vinent ja estarà situada a la zona que ja s'ha cedit per a tal fi (zona sud de la Bisbal). Aquesta escola neix amb una línia de P3, d'uns 10 alumnes, i començarà la seva activitat als baixos de les Escoles Velles.

### Consell d'infants

Per al curs vinent, es crearà el Consell d'Infants Municipal, un òrgan de consulta i participació infantil que naixerà amb la voluntat que l'opinió dels infants ajudi a fer una ciutat a la mida de tots els ciutadans. Aquest Consell d'Infants estarà format per un grup de nens i nenes de 6è de primària dels diferents centres educatius de la Bisbal, els quals seran els representants de la resta de nens i nenes de la vila, i per la regidora d'educació.

### Voluntariat per la llengua

Amb l'arribada de l'estiu, acaba una nova edició del "Voluntariat per la llengua", que ha arribat a les 80 persones. El passat 19 de juny alguns dels voluntaris i aprenents de la Bisbal van participar a la festa d'agraïment del "Voluntariat per la llengua", organitzat per la Delegació del Govern a Girona, la Secretaria de Política Lingüística i la Diputació de Girona i hi van participar més de 500 persones, vingudes de totes les comarques gironines. L'associació Cuineres de Salt va oferir un pisolabis als assistents. La festa es va completar amb un concert del grup bisbalenc Mazoni i amb una demostració de castells a càrrec dels Marrecs de Salt.

### Itinerari d'Acollida Lingüística

L'itinerari d'Acollida Lingüística, una iniciativa compartida de tots els agents que treballen per a la formació lingüística

en llengua catalana a la Bisbal (Aula d'Adults, Escola de Formació Global de Càritas, Oficina de Català i Taller d'Autonomia), continuarà aquesta tardor la seva activitat. Per al curs 2009-10, el període de matriculacions per al proper curs serà:

- Alumnes antics de l'Oficina de Català: del 7 al 10 de setembre, de 10 a 14 h al Mundial
- Noves inscripcions per al Taller d'Autonomia, l'Aula d'Adults i l'Oficina de Català: del 14 al 25 de setembre a les Escoles Velles (c. Coll i Vehí, 6), cada matí de 9.30 a 12 i també els dimarts de 19 a 21 h.
- Inscripcions per als Tallers de Càritas: 15, 17, 22 i 24 de setembre, de 15.15 a 16.45 h, al Camp Parroquial.

### Graduat d'Educació Secundària

Aquest octubre s'iniciarà un curs de preparació per a l'obtenció del graduat d'educació secundària (GES). És l'equivalent a l'ESO per a persones majors de 18 anys. Les classes s'oferiran de dilluns a divendres a la tarda i al vespre durant els mesos d'octubre a maig. A finals de maig hi ha la convocatòria de proves lliures que el Departament d'Educació realitza per poder obtenir el GES. Durant el mes setembre l'Aula d'Adults informará dels cursos a través de cartells i tríptics als comerços de la Bisbal i també podeu trobar la informació a la pàgina web de l'Ajuntament: [www.labisbal.cat](http://www.labisbal.cat)

### Projectes solidaris

L'Ajuntament de la Bisbal ha aprovat les bases per a la convocatòria de subvencions a projectes de solidaritat i cooperació al desenvolupament per a l'any 2009. L'Ajuntament, des de la Regidoria de Solidaritat i Cooperació, i la Comissió de Solidaritat de la Bisbal, dona suport a projectes de cooperació amb els països en vies de desenvolupament impulsats per ONG i entitats del municipi.

La convocatòria d'ajuts té per finalitat la cooperació al desenvolupament amb països en vies de desenvolupament, no considerant-se com a projectes de cooperació al desenvolupament els que siguin estrictament ajut humanitari.

Les entitats, associacions o col·lectius podran demanar ajuts i subvencions presentant una sol·licitud, omplerta correctament i signada pel representant legal de l'entitat o associació, al registre de documents de l'Ajuntament.

El termini de sol·licitud de subvencions per a programes i projectes d'activitats serà dins el tercer trimestre (juny- setembre) de l'any en curs i s'establirà anualment per decret d'alcaldia.





El diumenge 21 de juny es va celebrar el Dia de la Música al passeig Marimon Asprer i van actuar-hi els grups locals The Jumps, Miralls Trencats, Pau Blanco i Use Somebody (la primera actuació d'aquest grup sorgit de l'Escola de Música). Reafirmant la tradició musical bisbalenca i donant impuls als grups locals, l'acte va tenir una bona participació.



El Terracotta Museu ha recuperat dos enrajolats fins de gran valor artístic i històric que es conservaven en dos habitatges del municipi. L'extracció dels paviments i la restauració, ha estat possible gràcies a un ajut de 8.000 euros concedit per l'Obra Social de Caixa Catalunya a l'Ajuntament de La Bisbal.



L'Ajuntament de la Bisbal ha renovat durant aquest mes de juliol els equipaments esportius dels parcs públics. Les intervencions municipals s'han fet en set parcs: el de la Font de Sant Ramon, el de l'Ateneu i Pi Maragall, el de la plaça Sardenya, al pavelló, a la pista s'"skate-board", a la plaça de la Sardana i al Camp dels Capellans.

El regidor d'Esports i Joventut, Josep Maria Gou, ha assegurat que amb aquesta acutació 'aconseguiem tenir tots els parcs públics esportius en un òptim estat per practicar esport i, a l'hora, seran més segurs'.



La catorzena edició de la Fira de Circ ha estat tot un èxit i ha aconseguit portar a la Bisbal més de 27.000 persones, cosa que vol dir un increment de visitants de prop del 15% respecte de l'anterior edició.

## Més de 400 inscrits als cursos de català

Durant la primera setmana de juny van finalitzar els cursos de català per a adults que organitza cada any l'Oficina de Català de la Bisbal. D'octubre a febrer, es van fer vuit cursos amb 200 inscrits i de febrer a juny, se'n van fer 9 més, amb 230 inscrits. Dels cursos per a no catalanoparlants, un 96% dels alumnes són de fora de l'Estat espanyol, sobretot de Sud-Amèrica, Romania, Marroc, Gàmbia, Senegal, Rússia, Ucraïna o Jamaica. Entre finals de maig i principi de juny, es van portar a terme activitats diverses per cloure el curs: una visita guiada al castell amb els



alumnes del bàsic 1; una excursió a les Gavarres per visitar els pous de Glaç, a la foto, amb en Dani Sabater com a guia.

## Campions!!!



L'equip júnior A del Bisbal Bàsquet va quedar campió de Catalunya en la seva categoria. Felicitats!!!





## Sabies que...?

L'esplanada davant del castell d'Empordà ha estat de sempre plantada d'oliveres. El lloc és el dels aplecs de la Mare de Déu del Remei, de les misses multitudinàries, de les arrodanades, de les arrossades i costellades, de les trobades familiars i d'amics...

Amb el fullatge i les branques força malmesos, una part d'aquests arbres centenaris va resistir els intensos freds de l'onada d'aire siberià que va flagel·lar Europa l'any 1956 i que, en el sector de la Bisbal, féu baixar els termòmetres fins a dotze graus sota zero.

L'olivera és un arbre típicament mediterrani i considerat símbol de pau. Amb les seves branques antigament es coronaven a Grècia els guanyadors dels jocs olímpics.



El 13 de juny es va fer el dinar de germanor de la Residència Geriàtrica Municipal Zoilo Feliu i una exposició de manualitats. Entre residents, usuaris, familiars, treballadors, autoritats i amics, hi van participar unes 200 persones.

El dijous 11 de juny de 2009 a la tarda va tenir lloc, en un acte presidit per l'Alcalde, Lluís Sais, i la regidora de Cultura, Núria Anglada, la cloenda dels cursos de català i dels tallers de l'itinerari d'Acollida Lingüística de la Bisbal d'Empordà. L'IAL és una iniciativa que pretén afavorir la coordinació dels agents que treballen per a la formació lingüística en llengua catalana a la Bisbal: Oficina de Català, Aula Adults, Escola de Formació Global de Càritas i Taller d'Autonomia.



El Patronat d'Esports de la Bisbal d'Empordà ha organitzat una nova edició del casal d'estiu a les instal·lacions de la piscina municipal. En aquesta edició, hi havia 51 nens del casal mini i 135 nens de la resta de casals organitzats en diferents categories i alternant les activitats esportives amb les activitats culturals. Cada dimecres s'han fet sortides lúdiques. També durant l'estiu, s'han fet cursos de natació, amb una afluència d'usuaris força notable i s'ha arribat a 15 nens a les classes del matí i a 25 al curs de la tarda/vespre.



AJUNTAMENT DE  
LA BISBAL D'EMPORDÀ

Amb el suport de

